

Videocamera panoramica BRAUN Champion 360

Manuale d'uso

## Panoramica

Grazie per aver acquistato questo prodotto!

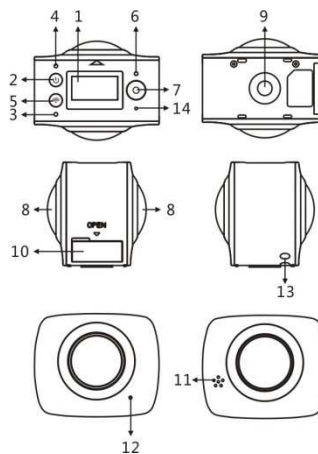
La videocamera BRAUN Champion 360 è una videocamera panoramica digitale con due obiettivi. L'applicazione delle tecnologie aggiornate permette di effettuare video e scattare foto panoramici, e fare l'esperienza di un nuovo mondo panoramico mondiale.

## Importante

- Prima di utilizzare questo prodotto, leggere questo manuale con cura.
- Preparare una scheda Micro SD da 32G (Classe 6 ~ Classe 10)
- Verificare l'alimentazione della videocamera. Si raccomanda una ricarica completa prima dell'uso (ricaricare fino a quando l'indicatore di carica non si spegne)
- Scansire il codice QR alla pagina successiva o cercare "SYVR360" sull'Apple Store o Google Play, e quindi scaricare e installare

## Informazioni sulla videocamera

1. Display LCD
2. Pulsante Accensione/Pulsante Modalità
3. Indicatore Wi-Fi (rosso)
4. Indicatore accensione (rosso)/indicatore di carica (blu)
5. Pulsante Wi-Fi/Pulsante MENU
6. Indicatore occupato (rosso)
7. Pulsante otturatore/Pulsante OK
8. Obiettivo x 2
9. Dado triangolare
10. Copertura interfaccia (USB/TF)
11. Altoparlante



- 12. Microfono
- 13. Foro cordino
- 14. Foro ripristino

**Codice QR:**

Per i sistemi iOS, scansionare questo codice QR per accedere all'Apple Store per scaricare e installare "SYVR360".



Per i sistemi Android, scansionare questo codice QR per accedere a Google Play per scaricare e installare "SYVR360".



## Guida avvio rapido

### 1. Installare la scheda SD:

Inserire la scheda Micro SD preparata nello slot come indicato a destra.

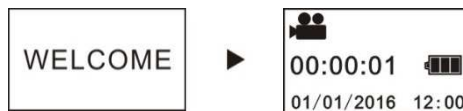


#### Importante:

- Deve essere usata una scheda Micro SD ad alta velocità tra Classe 6 – Classe 10, altrimenti questo prodotto può non funzionare normalmente.
- Spegnere sempre la videocamera prima di inserire o rimuovere la scheda.

### 2. Accensione/spengimento

**Accensione:** Premere e tenere premuto il pulsante di accensione per circa 2 secondi fino a quando non emette un bip, quindi rilasciare. Lo schermo del display si accende, come mostrato di seguito, indicando che il dispositivo è pronto (la modalità predefinita dopo l'accensione è modalità Scatto).



#### Importante:

- Se manca alimentazione, prima ricaricare la videocamera, e vedere se l'indicatore blu si accende durante la ricarica. In questo caso, ciò indica che il prodotto si sta ricaricando.

**Spegnimento:** Dopo l'uso, premere e tenere premuto il pulsante di accensione per circa 3 secondi e rilasciare. Il display mostra il messaggio "GOODBYE" e poi si spegne. Se non è effettuata alcuna operazione per 3 minuti in modalità Spegnimento automatico (impostazione predefinita), la videocamera si spegne automaticamente.

GOODBYE

### 3. Ricarica

Utilizzare il cavo dati incluso nella confezione del prodotto per ricaricare la videocamera. Durante la ricarica, l'indicatore sarà blu e acceso costantemente; quando la ricarica è completa, l'indicatore blu si spegne.

#### Importante:

- se è utilizzato un altro caricabatterie, verificare la potenza in uscita prima dell'uso per assicurarsi che sia entro 5 V/0,5 A ~ 5 V/2 A.

### 4. Registrazione o scatto

Questa videocamera ha modalità Registrazione e modalità Scatto. Dopo l'accensione, premere MODE (pulsante di accensione) per commutare tra le diverse modalità, l'icona della modalità corrispondente sarà visualizzata sullo schermo.

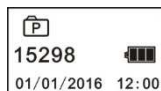
Video: in modalità Registrazione, premere il pulsante Otturatore, la videocamera inizia la registrazione. Lo schermo del display mostra il tempo della registrazione video.



**Arresto registrazione:** durante la registrazione, premere il pulsante Otturatore per terminare la registrazione. Il video sarà salvato automaticamente sulla scheda di memoria della videocamera. In questo momento, lo schermo del display mostra il tempo restante disponibile per la registrazione, come mostrato di seguito:

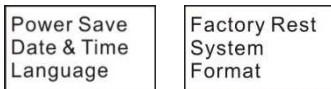


**Scatto:** in modalità Scatto, premere il pulsante Scatto per scattare foto. Dopo aver scattato la foto, lo schermo del display mostra il numero (quantità stimata) di foto che è possibile salvare nello spazio di archiviazione restante della videocamera.



#### 5. Impostazioni Menu

Per utilizzare il Menu, premere e tenere premuto il pulsante Wi-Fi per circa 2 secondi per accedere alle impostazioni del menu (come mostrato di seguito):



#### Funzionamento Menu:

In modalità Menu, premere il pulsante Wi-Fi per muovere il cursore. Premere il pulsante Otturatore per confermare. Premere e tenere premuto il pulsante Wi-Fi per tornare al menu precedente o uscire dalla modalità Menu.

#### Spiegazione delle funzioni del menu:

**Power Save:** Impostazione modalità Risparmio energetico. È possibile impostare che la videocamera acceda alla modalità Risparmio energetico dopo un certo periodo di tempo. Le opzioni disponibili sono 1min/3min/5min o modalità Risparmio energetico spenta.

**Date & Time:** Impostazione manuale dell'orario di sistema della videocamera.

**Language:** Impostazione della lingua di sistema per la videocamera. La lingua predefinita è l'Inglese.

**Factory Reset:** Ripristino delle impostazioni predefinite di fabbrica.

**System:** Verifica delle informazioni relative al sistema e alla scheda di memoria.

**Format:** Formattazione scheda di memoria.

**Importante:**

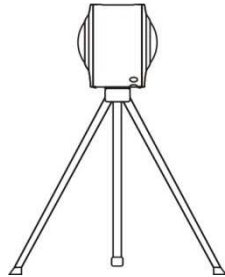
Dopo la formattazione tutti i dati esistenti sulla scheda andranno persi.  
Fare attenzione a questa operazione!

## 6. Come usare correttamente gli accessori

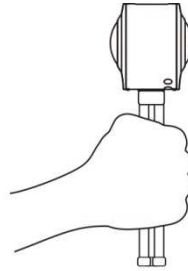
Si raccomanda vivamente di utilizzare gli accessori originali forniti dal produttore. Aiuta a creare un prodotto migliore usare esperienza e migliori effetti di scatto/registrazione.

**Treppiedi:** Avvitare il dado del treppiedi nel foro della vite sul fondo della videocamera. Serve come dispositivo fisso o portatile.

### Fissare per usare il treppiedi

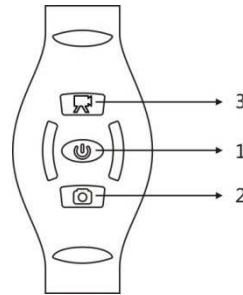


### Mantenere per usare il treppiedi



## 7. Utilizzo del telecomando (opzionale)

1. Pulsante di accensione
2. Pulsante scatto
3. Pulsante registrazione





## Riproduzione panoramica video o foto

Nota: I video o le foto possono essere visualizzati con i loro effetti panoramici solo su smartphone, tablet o PC.

### 1. Utilizzo di un telefono cellulare o tablet per la riproduzione

Seguire questi passi per riprodurre video o foto panoramici sul telefono cellulare o tablet.

#### Download dell'app:

Scansire il codice QR a pag. 4 o cercare "SYVR360" sull'App Store per scaricare e installare l'app.



Collegamento del telefono cellulare e della videocamera: Collegare il telefono cellulare e la videocamera mediante la connessione Wi-Fi

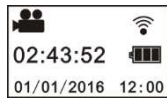
- i. Accendere il Wi-Fi della videocamera: Premere il pulsante Wi-Fi della videocamera, lo schermo del display visualizzerà "Wi-Fi ON", e poi "P3600\_XXXXX". La password predefinita è "1234567890".



- ii. Accendere il Wi-Fi sul telefono cellulare, cercare l'hotspot AP "P3600\_XXXXX" e selezionare Connect.



- iii. Quando collegata, il display della videocamera mostrerà l'immagine riportata di seguito.



**Attivazione dell'app:** Attivare l'app "SYVR360" sul telefono cellulare o tablet, quindi fare clic su "Search for Camera" nell'angolo in alto a destra.



**Download:** Accedere alla cartella della videocamera, selezionare il file da scaricare e fare clic su download.



**Riproduzione:** Selezionare il file sul telefono cellulare e fare clic per riprodurre.



**Importante**

Si raccomanda di seguire i passi precedenti per ottenere i migliori effetti di visualizzazione di video o foto HD.

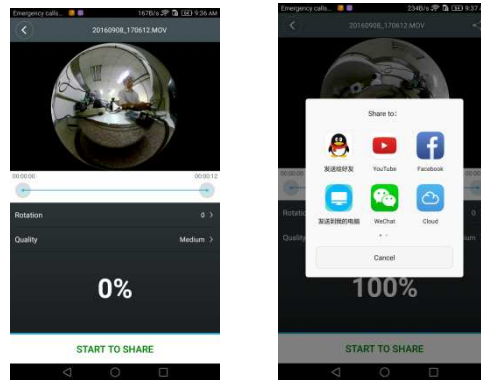
Prima della connessione, ricordarsi di verificare che la scheda SD sia inserita correttamente nella videocamera.

Dopo la connessione, le funzioni di comunicazione 4G del telefono

cellulare o tablet non saranno influenzate.

Condividere:

I video possono essere combinati e condivisi dopo il download dalla videocamera al proprio dispositivo mobile.



Fare clic su "START TO SHARE", per iniziare a combinare i video. Dopo essere stati combinati, i video possono essere condivisi via Youtube, Facebook, WeChat, QQ ecc. I video condivisi possono essere ricercati nei principali siti web o pagine web.

Nota: Il file video combinato è in formato .mp4.

#### **Visualizzazione panoramica**

Gli effetti seguenti sono disponibili se riprodotti sul lettore dell'app

**Modalità Pianeta  
piccolo**



**Modalità Grandangolo**

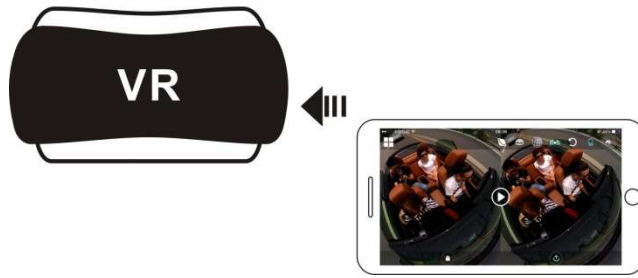


**Modalità Aereo**



**Modalità VR**



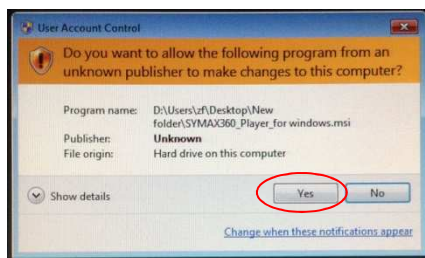


## 2. Utilizzo del PC o notebook per visualizzare

È possibile usare il proprio PC per godersi la migliore esperienza di riproduzione o modificare/condividere video. Ciò si può ottenere seguendo i passi seguenti.

**Download e installazione del lettore:** Aprire il proprio browser PC e installare il software nel CD ROM o visitare [www.symax360.com](http://www.symax360.com) per scaricare e installare il lettore SYMAX360.

**Promemoria:** Se una finestra di dialogo come quella dell'immagine in basso appare durante il processo di installazione, scegliere YES e continuare l'installazione.

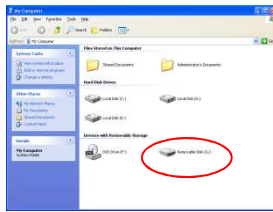


### Download di video o foto sul PC:

- Utilizzare il cavo dati USB fornito con questo prodotto per collegare la videocamera al PC. Dopo la connessione, il display della videocamera mostra "MSDC".



- Aprire "Risorse del computer" e selezionare la cartella "VIDEO" O "JPG" sotto "Dischi rimovibili". Selezionare il file da scaricare e scaricarlo nella posizione specificata sul PC.



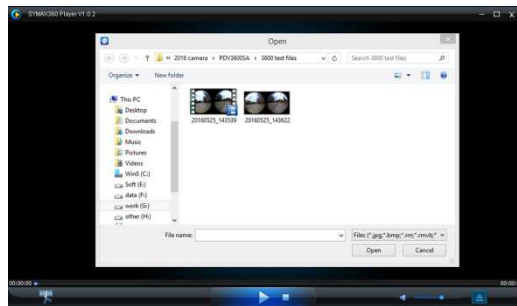
**Esecuzione del lettore:** Aprire il video o la foto scaricato nel lettore.



**Riproduzione video con il lettore**



Fare clic sull'icona , scegliere il video che si desidera riprodurre.



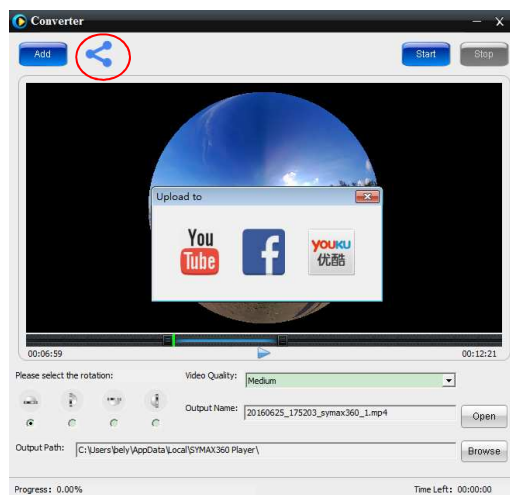
Mentre si riproduce il video, spostando il mouse sull'angolo in alto a destra mostrerà diverse opzioni di modalità (Aereo/Pianeta/Inverso). Fare clic sulle opzioni per i diversi effetti. Per godersi il video a 360°, fare clic e muovere il mouse.



**Modificare e condividere video:**

I video e le foto acquisiti mediante questo dispositivo possono essere modificati e condivisi, come mostrato nell'immagine precedente. Essi possono essere condivisi su YouTube, Facebook, Youku e altri famosi siti web di social.





**Importante:**

I video caricati in questi siti web dagli utenti sono automaticamente compressi. Ciò può portare a differenze nel video tra i siti web e i video locali.

**Parametri tecnici:**

Sensore delle immagini	4,0M (CMOS) × 2
Modalità funzionale	Registrazione o scatto
Obiettivo	F2.0 f = 1,1 mm
Risoluzione video	1920*960 (30fps)
Risoluzione foto	3008*1504
Formato file	Video H.264 (MOV) Immagine JPG
Supporto di archiviazione	Scheda TF (supporta 32GB max)
Interfaccia USB	Interfaccia USB 2.0 ad alta velocità
Alimentazione	Batteria al litio ad alta tensione integrata 1500mAh
Dimensioni	60,4 x 49,8 x 47,8 mm

#### **Istruzioni per l'uso**

- Il prodotto è dotato di una batteria integrata. Non gettare nel fuoco o può causare esplosione o altri pericoli.
- Il prodotto può irradiare calore a causa dell'utilizzo prolungato o esposizione diretta ai raggi solari. Ciò è normale.
- Se la videocamera smette di funzionare o non risponde ad alcuna operazione durante l'uso, utilizzare un ago per premere e tenere premuto il pulsante Ripristino per circa 3 secondi per riavviare il prodotto.
- Non utilizzare la videocamera in ambienti con temperature inferiori a 0°C o superiori a 40°C o può non funzionare normalmente.
- Non utilizzare la videocamera in luoghi umidi, in quanto l'umidità può danneggiare parti importanti della videocamera.
- Non porre la videocamera direttamente in acqua.
- Non utilizzare la videocamera durante la ricarica, in quanto ciò può causare l'arresto del sistema o altri guasti a causa dell'errata dissipazione del calore.
- Tenere l'obiettivo lontano da oggetti duri per evitare danni.

Grazie ancora per aver acquistato questo prodotto. Buon divertimento!

**BRAUN PHOTO TECHNIK GmbH**

Merkurstrasse 8

72184 Eutingen

Deutschland